



**IOP** INSTITUTO DE  
**OPINIÓN**  
**PÚBLICA**

PONTIFICIA **UNIVERSIDAD CATÓLICA** DEL PERÚ

Año IV / Octubre de 2009

# ESTADO DE LA OPINIÓN PÚBLICA

## DIRECTOR EJECUTIVO

Fernando Tuesta Soldevilla

## JEFE DE PROYECTOS

José Manuel Magallanes

Edwin Cohaila  
Alice López  
Vania Martínez  
Andrés Pérez Crespo  
Josedomingo Pimentel  
León Portocarrero

## INFORMES

[iop@pucp.edu.pe](mailto:iop@pucp.edu.pe)

Teléfonos: 51.1.626-2000  
Anexo 3700

Fax: 51.1.626-2908  
Av. Universitaria 1801,  
San Miguel, Lima - Perú.  
Apartado 1761- Lima 100

Pontificia Universidad  
Católica del Perú  
108-REE/JNE

## Intención de voto: necesaria aclaración

El presente estado de la opinión pública, correspondiente al mes de octubre, presenta una interesante información en los campos de la política y la economía.

En ese marco, presentamos datos sobre la intención de voto presidencial con miras a las elecciones del 2011. Siendo éste un tema especialmente delicado y sensible, el Instituto de Opinión Pública de la PUCP, tiene el propósito de presentar la información de manera responsable.

Es así que a la clásica pregunta de intención de voto, le agregamos otras que permiten ofrecer una visión más completa de este fenómeno político. De la misma manera, este conjunto de preguntas, las realizamos cada mes, para elaborar series en el tiempo que permitan valorar los cambios y modificaciones, del volátil elector peruano.

Asimismo, esta pregunta clásica de intención de voto la hemos desarrollado –a diferencia de otros sondeos- de manera abierta, para recibir una respuesta espontánea. Es decir, no presentamos una cartilla de nombres. Esta ha sido una decisión, que nos parece la más conveniente. Sin embargo, en la medida en que otros sondeos, sí usan cartillas en su trabajo, hemos hecho una prueba para comparar resultados con ambas metodologías. En concreto, hemos preguntado al encuestado, sobre su intención de voto, para que responda de manera espontánea y, en otro momento de la entrevista, presentándole una cartilla con nombres de hipotéticos candidatos. Este listado de nombres lo hemos extraído de la lista de los mayores nombrados, de nuestras encuestas anteriores.

El resultado, como esperábamos, ha mostrado variaciones en los porcentajes entre una y otra metodología. Se podrá observar, de manera comparada en el primer cuadro de este boletín, cómo algunos hipotéticos candidatos se benefician o perjudican, según cada método utilizado. En consecuencia, optar por uno u otro trae consigo resultados distintos. El lector podrá sacar sus propias conclusiones.

De esta manera, el Instituto de Opinión Pública de la PUCP reitera su objetivo de colaborar en el estudio responsable y riguroso de los estudios de opinión pública,

El contenido de este boletín no expresa necesariamente la opinión del Instituto de Opinión ni compromete la posición Institucional de la Pontificia Universidad Católica del Perú

Año IV / Octubre de 2009

## INTENCIÓN DE VOTO 2011 PRESIDENCIAL

**Si las elecciones presidenciales fueran mañana ¿por quién votaría usted?  
Porcentajes comparados**

Potenciales candidatos	Mención espontánea	Con cartilla
Luis Castañeda	23	36
Keiko Fujimori	19	21
Lourdes Flores	12	10
Alejandro Toledo	11	14
Ollanta Humala	7	6
Pedro Pablo Kuczynski	1	3
Yehude Simon	0.2	2
Alex Kouri		1
Otros	3	1
Ninguno	4	
No precisa	20	6
<b>Total</b>	<b>100</b>	<b>100</b>
Base de entrevistas ponderada	502	502

### Serie - Mención espontánea

RESPUESTAS	Febrero 2009	Marzo 2009	Abril 2009	Mayo 2009	Junio 2009	Julio 2009	Agosto 2009	Setiembre 2009	Octubre 2009
Luis Castañeda	14	15	14	14	17	15	14	17	23
Keiko Fujimori	8	13	17	19	20	21	22	16	19
Alejandro Toledo	11	12	10	11	11	12	14	12	11
Lourdes Flores	13	16	16	14	14	16	15	11	12
Ollanta Humala	9	8	12	9	8	10	8	11	7
Otros	18	6	6	6	5	4	5	5	4
Ninguno	7	5	4	6	2	3	2	3	4
No precisa	20	25	22	22	22	20	20	24	20
<b>Total %</b>	<b>100</b>	<b>100</b>	<b>100</b>	<b>100</b>	<b>100</b>	<b>100</b>	<b>100</b>	<b>100</b>	<b>100</b>
Base de entrevistas ponderada	481	476	462	470	559	509	506	511	502

Nota: En marzo del 2009 se aclaró a los encuestados que Alan García y Alberto Fujimori no podían postular

**Y si el candidato de su elección no postulara, ¿cuál sería su segunda opción?  
Mención espontánea**

RESPUESTAS	Total %	SEXO		GRUPO DE EDAD			NIVEL SOCIOECONÓMICO		
		Masculino	Femenino	18 a 29	30 a 44	45 o más	A/B	C	D/E
Lourdes Flores	15	13	17	22	11	11	17	14	16
Alejandro Toledo	11	12	9	10	10	11	13	11	6
Luis Castañeda	10	11	10	13	6	11	12	8	11
Keiko Fujimori	8	8	8	6	10	9	7	10	5
Ollanta Humala	3	4	3	5	3	2	4	3	4
Pedro Pablo Kuczynski	1	2	-	1	2	-	3	0.4	-
Yehude Simon	1	1	1	-	2	1	1	1	-
Susana Villarán	0.2	0.4	-	-	1	-	1	-	-
Mercedes Cabanillas	0.2	0.4	-	-	-	1	-	-	1
Edwin Donayre	0.2	-	0.3	1	-	-	-	0.4	-
Otros	2	3	2	3	2	2	3	3	1
Ninguno	6	4	7	4	6	7	4	6	7
No precisa	43	43	43	37	48	46	37	44	50
<b>Total %</b>	<b>100</b>	<b>100</b>	<b>100</b>	<b>100</b>	<b>100</b>	<b>100</b>	<b>100</b>	<b>100</b>	<b>100</b>
Base de entrevistas ponderada	502	246	256	181	180	141	144	233	124

Año IV / Octubre de 2009

**Si las elecciones presidenciales fueran mañana ¿por quiénes NO VOTARÍA DE NINGUNA MANERA? ¿algún otro por el que no votaría? Respuestas múltiples - Mención espontánea**

RESPUESTAS	Total %	SEXO		GRUPO DE EDAD			NIVEL SOCIOECONÓMICO		
		Masculino	Femenino	18 a 29	30 a 44	45 o más	A/B	C	D/E
Ollanta Humala	61	62	61	69	62	51	70	62	50
Keiko Fujimori	25	28	23	26	22	29	37	22	18
Alejandro Toledo	22	19	25	23	21	23	20	24	22
Lourdes Flores	14	15	13	12	15	14	14	14	12
Luis Castañeda	4	5	3	2	7	4	7	4	2
Otros	9	11	7	8	6	13	14	7	6
Ninguno	0.2	0.4	-	-	-	1	-	0.4	-
No precisa	18	17	19	13	19	22	13	15	28
Base de entrevistas	502	246	256	181	180	141	144	233	124

**Serie**

RESPUESTAS	Junio 2009	Julio 2009	Agosto 2009	Setiembre 2009	Octubre 2009
Ollanta Humala	58	55	62	55	61
Keiko Fujimori	29	24	29	25	25
Alejandro Toledo	20	23	24	22	22
Lourdes Flores	17	17	17	16	14
Luis Castañeda	2	4	4	3	4
Otros	14	12	9	9	9
Ninguno	1	1	1	0.2	0.2
No precisa	18	18	12	20	18
Base de entrevistas ponderada	559	509	506	511	502

**Independientemente de su preferencia o elección, ¿quién cree que ganará las próximas elecciones presidenciales del Perú en el 2011? Mención espontánea**

RESPUESTAS	Total %	SEXO		GRUPO DE EDAD			NIVEL SOCIOECONÓMICO		
		Masculino	Femenino	18 a 29	30 a 44	45 o más	A/B	C	D/E
Luis Castañeda	26	31	21	23	27	28	29	28	18
Keiko Fujimori	24	21	26	30	24	15	19	27	22
Lourdes Flores	8	7	8	11	4	7	10	6	8
Alejandro Toledo	7	5	9	7	7	8	9	6	6
Ollanta Humala	3	4	3	2	3	5	4	4	2
Pedro Pablo Kuczynski	0.2	0.4	-	-	-	1	1	-	-
Edwin Donayre	0.2	0.4	-	-	-	1	-	0.4	-
Yehude Simon	0.2	0.4	-	-	-	1	-	0.4	-
Otros	1	1	1	-	1	3	2	0.4	1
No precisa	31	30	32	28	33	33	27	28	42
<b>Total %</b>	<b>100</b>	<b>100</b>	<b>100</b>	<b>100</b>	<b>100</b>	<b>100</b>	<b>100</b>	<b>100</b>	<b>100</b>
Base de entrevistas ponderada	502	246	256	181	180	141	144	233	124

**Serie**

RESPUESTAS	Febrero 2009	Marzo 2009	Abril 2009	Mayo 2009	Junio 2009	Julio 2009	Agosto 2009	Setiembre 2009	Octubre 2009
Keiko Fujimori	9	15	19	26	25	32	27	25	24
Luis Castañeda	16	14	15	16	13	12	14	14	26
Ollanta Humala	9	8	10	7	8	9	8	9	3
Lourdes Flores	10	11	15	9	7	9	10	7	8
Alejandro Toledo	12	11	9	7	7	7	9	7	7
Otros	12	2	2	1	3	1	2	1	2
No precisa	33	39	31	33	37	29	30	36	31
<b>Total %</b>	<b>100</b>	<b>100</b>	<b>100</b>	<b>100</b>	<b>100</b>	<b>100</b>	<b>100</b>	<b>100</b>	<b>100</b>
Base de entrevistas ponderada	481	476	462	470	559	509	506	511	502

Nota: En marzo del 2009 se aclaró a los encuestados que Alan García y Alberto Fujimori no podían postular

Año IV / Octubre de 2009

## INTENCIÓN DE VOTO EN SEGUNDA VUELTA

**Pensando en una hipotética segunda vuelta entre los siguientes posibles candidatos, ¿por cuál se decidiría?**

ESCENARIOS	Junio 2009	Julio 2009	Setiembre 2009	Octubre 2009
<b>¿Lourdes Flores o Luis Castañeda?</b>				
Luis Castañeda	64	59	64	68
Lourdes Flores	26	32	25	23
No precisa	11	9	11	8
<b>¿Ollanta Humala o Keiko Fujimori?</b>				
Keiko Fujimori	49	54	49	59
Ollanta Humala	22	23	23	15
No precisa	29	24	28	26
<b>¿Alejandro Toledo o Lourdes Flores?</b>				
Lourdes Flores	48	51	42	47
Alejandro Toledo	34	33	39	39
No precisa	19	16	19	15
<b>¿Luis Castañeda o Keiko Fujimori?</b>				
Luis Castañeda	60	61	63	68
Keiko Fujimori	29	30	28	26
No precisa	12	10	10	6
<b>¿Lourdes Flores u Ollanta Humala?</b>				
Lourdes Flores	63	61	60	67
Ollanta Humala	21	21	20	15
No precisa	16	17	20	18
<b>¿Keiko Fujimori o Alejandro Toledo?</b>				
Alejandro Toledo	43	38	43	43
Keiko Fujimori	41	47	39	45
No precisa	16	15	18	12
<b>¿Ollanta Humala o Luis Castañeda?</b>				
Luis Castañeda	75	74	73	82
Ollanta Humala	13	16	16	10
No precisa	12	10	11	8
<b>¿Luis Castañeda o Alejandro Toledo?</b>				
Luis Castañeda	66	63	63	71
Alejandro Toledo	24	25	24	22
No precisa	10	13	13	7
<b>¿Ollanta Humala o Alejandro Toledo?</b>				
Alejandro Toledo	54	51	55	63
Ollanta Humala	20	19	19	13
No precisa	26	29	26	24
<b>¿Keiko Fujimori o Lourdes Flores?</b>				
Lourdes Flores	46	48	42	47
Keiko Fujimori	37	37	37	39
No precisa	17	15	21	15
<b>Total %</b>	<b>100</b>	<b>100</b>	<b>100</b>	<b>100</b>
Base de entrevistas ponderada	559	509	511	502

### Resumen de simulación de segunda vuelta - Octubre

Candidatos	Le gana a...
Luis Castañeda	Alejandro Toledo, Lourdes Flores, Keiko Fujimori y Ollanta Humala
Lourdes Flores	Alejandro Toledo, Keiko Fujimori y Ollanta Humala
Keiko Fujimori	Alejandro Toledo y Ollanta Humala
Alejandro Toledo	Ollanta Humala
Ollanta Humala	No le gana a ninguno

Año IV / Octubre de 2009

## DESEMPEÑO PÚBLICO

En general, ¿diría usted que aprueba el desempeño público de... ?

RESPUESTAS	Aprueba	Desaprueba	No precisa	Total
Lourdes Flores Nano	41	52	8	100
Alejandro Toledo Manrique	40	53	7	100
Keiko Fujimori	39	55	5	100
Ollanta Humala Tasso	12	83	6	100

### Serie

Ollanta Humala

	E	F	M	A	M	J	J	A	S	O	N	D
2006									19	18	18	18
2007	17	22	19	17	16	13	15	17	16	15	19	17
2008	19	19	17	18	15	18	17	17	21	20	18	22
2009	20	17	20	20	16	17	21	17	18	12		

Lourdes Flores

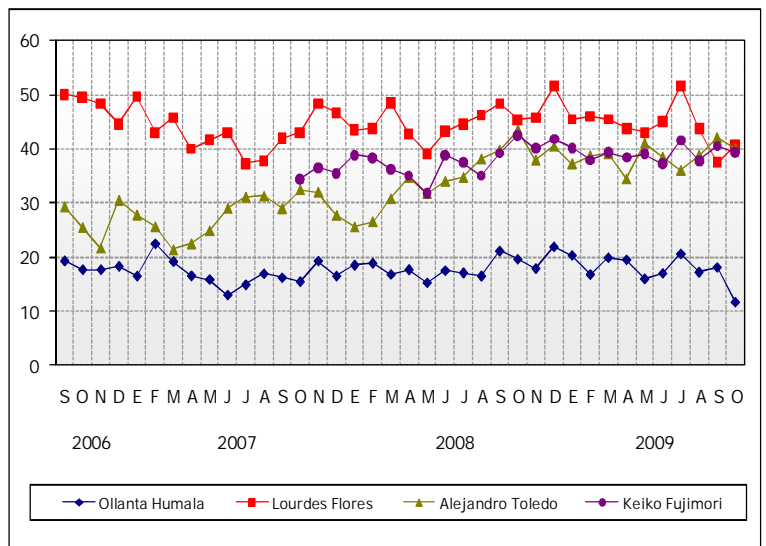
	E	F	M	A	M	J	J	A	S	O	N	D
2006									50	50	48	45
2007	50	43	46	40	42	43	37	38	42	43	48	47
2008	44	44	48	43	39	43	45	46	48	45	46	52
2009	46	46	46	44	43	45	52	44	38	41		

Alejandro Toledo

	E	F	M	A	M	J	J	A	S	O	N	D
2006									29	26	22	31
2007	28	26	21	22	25	29	31	31	29	32	32	28
2008	26	27	31	35	32	34	35	38	40	44	38	40
2009	37	39	39	34	41	38	36	39	42	40		

Keiko Fujimori

	E	F	M	A	M	J	J	A	S	O	N	D	
2007											34	37	36
2008	39	38	36	35	32	39	38	35	39	43	40	42	
2009	40	38	39	38	39	37	42	38	41	39			



## APROBACIÓN PRESIDENCIAL

En general, ¿diría usted que aprueba o desaprueba la gestión del Presidente de la República, Alan García?

RESPUESTAS	Total %	SEXO		GRUPO DE EDAD			NIVEL SOCIOECONÓMICO		
		Masculino	Femenino	18 a 29	30 a 44	45 o más	A/B	C	D/E
Aprueba	33	34	32	39	28	31	47	27	27
Desaprueba	62	62	62	57	66	64	50	69	65
No precisa	5	4	7	4	6	6	4	4	9
<b>Total %</b>	<b>100</b>	<b>100</b>	<b>100</b>	<b>100</b>	<b>100</b>	<b>100</b>	<b>100</b>	<b>100</b>	<b>100</b>
Base de entrevistas	502	246	256	181	180	141	144	233	124

Año IV / Octubre de 2009

## En general, ¿diría usted que aprueba o desaprueba la gestión del Presidente de la República, Alan García?

### Serie

Aprueba

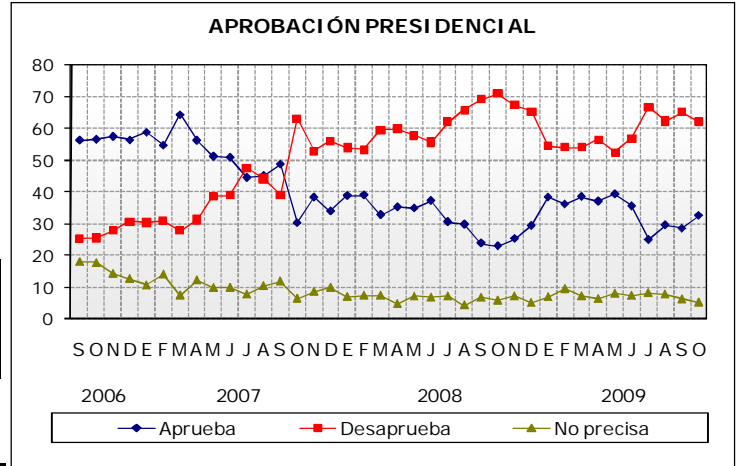
	E	F	M	A	M	J	J	A	S	O	N	D
2006									56	57	58	56
2007	59	55	64	56	51	51	45	45	49	30	38	34
2008	39	39	33	35	35	37	31	30	24	23	25	29
2009	38	36	39	37	39	36	25	30	29	33		

Desaprueba

	E	F	M	A	M	J	J	A	S	O	N	D
2006									25	26	28	31
2007	30	31	28	31	39	39	48	44	39	63	53	56
2008	54	53	60	60	58	56	62	66	69	71	68	65
2009	55	54	54	57	53	57	67	63	65	62		

No precisa

	E	F	M	A	M	J	J	A	S	O	N	D
2006									18	18	14	13
2007	11	14	8	12	10	10	8	11	12	7	9	10
2008	7	7	7	5	7	7	7	4	7	6	7	5
2009	7	10	7	6	8	7	8	8	6	5		



Evaluación neta

	E	F	M	A	M	J	J	A	S	O	N	D
2006									31	31	30	26
2007	29	24	36	25	13	12	-3	1	10	-33	-15	-22
2008	-15	-14	-27	-25	-23	-19	-32	-36	-45	-48	-42	-36
2009	-16	-18	-16	-19	-14	-21	-42	-33	-33	-30		

## ALCALDE DE LIMA

### En general, ¿diría usted que aprueba o desaprueba la gestión del alcalde de Lima, Luis Castañeda Lossio?

RESPUESTAS	Total %	SEXO		GRUPO DE EDAD			NIVEL SOCIOECONÓMICO		
		Masculino	Femenino	18 a 29	30 a 44	45 o más	A/B	C	D/E
Aprueba	79	74	83	82	79	75	77	80	78
Desaprueba	17	20	14	14	17	21	17	17	16
No precisa	4	5	3	5	3	4	6	2	6
<b>Total %</b>	<b>100</b>	<b>100</b>	<b>100</b>	<b>100</b>	<b>100</b>	<b>100</b>	<b>100</b>	<b>100</b>	<b>100</b>
Base de entrevistas ponderada	502	246	256	181	180	141	144	233	124

### Serie

Aprueba

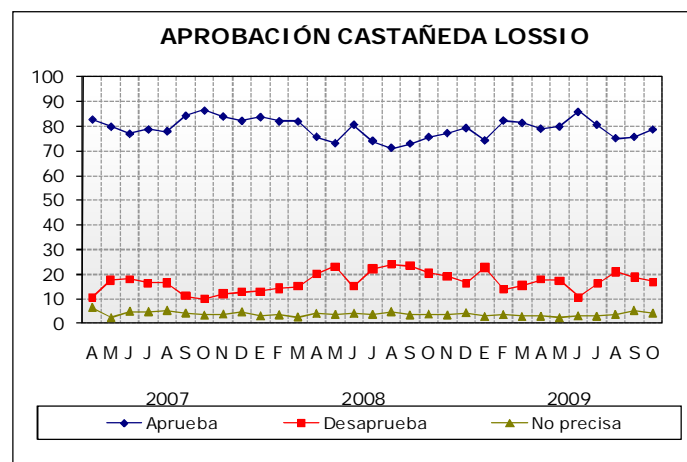
	E	F	M	A	M	J	J	A	S	O	N	D
2007				83	80	77	79	78	84	87	84	82
2008	84	82	82	76	73	81	74	71	73	76	77	79
2009	74	83	82	79	80	86	81	75	76	79		

Desaprueba

	E	F	M	A	M	J	J	A	S	O	N	D
2007				11	18	18	16	17	11	10	12	13
2008	13	14	15	20	23	15	22	24	24	21	19	16
2009	23	14	16	18	18	11	16	21	19	17		

No precisa

	E	F	M	A	M	J	J	A	S	O	N	D
2007				6	2	5	5	5	4	3	4	5
2008	3	4	3	4	4	4	4	5	4	4	4	4
2009	3	4	3	3	2	3	3	4	5	4		



Año IV / Octubre de 2009

## CONFIANZA EN INSTITUCIONES

**En general, ¿usted tiene mucha, alguna, poca o ninguna confianza en...?**

RESPUESTAS	Mucha / Alguna	Poca / Ninguna	No precisa	Total
La Iglesia Católica	58	39	3	100
Las empresas peruanas	57	39	4	100
Los Medios de Comunicación	51	46	3	100
Las Fuerzas Armadas	42	56	2	100
La Policía Nacional	40	58	2	100
El Gobierno	20	79	1	100
Los Partidos Políticos	19	80	2	100
El Poder Judicial	17	81	2	100
El Congreso de la República	13	86	1	100

### Serie

Congreso de la República

	E	F	M	A	M	J	J	A	S	O	N	D
2006									21	22	20	23
2007	24	21	22	17	24	14	22	17	20	16	16	20
2008	18	18	11		18	19	13	12	10	11	14	16
2009	14		18		22	15	16		14	13		

Iglesia Católica

	E	F	M	A	M	J	J	A	S	O	N	D
2006												55
2007	56	54	59	54	60	59	58	59	58	62	59	61
2008	62	59	61		56	58	60	61	56	55	56	63
2009	56		58		56	59	59		58	58		

Poder Judicial

	E	F	M	A	M	J	J	A	S	O	N	D
2006									11	12	10	16
2007	13	13	13	10	13	16	15	14	14	14	18	18
2008	17	12	11		15	17	15	15	17	14	13	14
2009	18		20		22	19	16		14	17		

Medios de Comunicación

	E	F	M	A	M	J	J	A	S	O	N	D
2006									48	53	56	55
2007	52	48	54	48	48	57	52	50	59	47	56	52
2008	52	47	43		47	48	51	53	51	54	52	58
2009	47		56		53	55	55		48	51		

Partidos Políticos

	E	F	M	A	M	J	J	A	S	O	N	D
2006									23	20	22	21
2007	20	21	19	14	16	19	20	19	18	19	19	15
2008	18	15	14		17	20	19	18	18	18	21	17
2009	19		19		21	22	17		17	19		

Gobierno

	E	F	M	A	M	J	J	A	S	O	N	D
2006									19	21	22	26
2007	33	29	25	31	37	27	31	23	32	21	24	26
2008	26	26	19		25	31	22	23	17	19	20	21
2009	25		29		27	23	23		20	20		

Fuerzas Armadas

	E	F	M	A	M	J	J	A	S	O	N	D
2006									38	34	33	39
2007	39	39	38	38	38	42	39	42	48	40	47	40
2008	38	37	33		38	43	42	45	47	46	44	44
2009	44		47		46	40	45		40	42		

a/ En abril del 2008 no se realizó las preguntas correspondientes a confianza en las instituciones.

b/ En el periodo de enero-abril del 2007 no se preguntó por el nivel de confianza en las Fuerzas Armadas.

c/ En el periodo de setiembre a diciembre del 2006 se preguntó por el nivel de confianza en el Poder Ejecutivo, a partir de enero del 2007 se preguntó por el Gobierno.

Año IV / Octubre de 2009

## SISTEMA POLÍTICO

### ¿Cuán interesado está usted en la política?, ¿está...?

RESPUESTAS	Total %	SEXO		GRUPO DE EDAD			NIVEL SOCIOECONÓMICO		
		Masculino	Femenino	18 a 29	30 a 44	45 o más	A/B	C	D/E
Muy interesado / Algo interesado	33	39	28	34	29	38	42	34	22
Poco interesado / Nada interesado	66	61	72	66	70	62	57	66	79
No precisa	0.4	0.4	0.4	-	1	-	1	1	-
<b>Total %</b>	<b>100</b>	<b>100</b>	<b>100</b>	<b>100</b>	<b>100</b>	<b>100</b>	<b>100</b>	<b>100</b>	<b>100</b>
Base de entrevistas ponderada	502	246	256	181	180	141	144	233	124

### ¿Cómo calificaría usted la situación política general del Perú: diría usted que es muy buena, buena, regular, mala o muy mala?

RESPUESTAS	Total %	SEXO		GRUPO DE EDAD			NIVEL SOCIOECONÓMICO		
		Masculino	Femenino	18 a 29	30 a 44	45 o más	A/B	C	D/E
Muy buena / Buena	9	12	7	9	9	10	13	9	6
Regular	64	58	71	68	61	64	66	64	63
Mala / Muy mala	25	29	21	21	28	26	19	27	28
No precisa	1	1	2	2	2	1	1	0.4	3
<b>Total %</b>	<b>100</b>	<b>100</b>	<b>100</b>	<b>100</b>	<b>100</b>	<b>100</b>	<b>100</b>	<b>100</b>	<b>100</b>
Base de entrevistas ponderada	502	246	256	181	180	141	144	233	124

#### Serie

Muy buena / buena

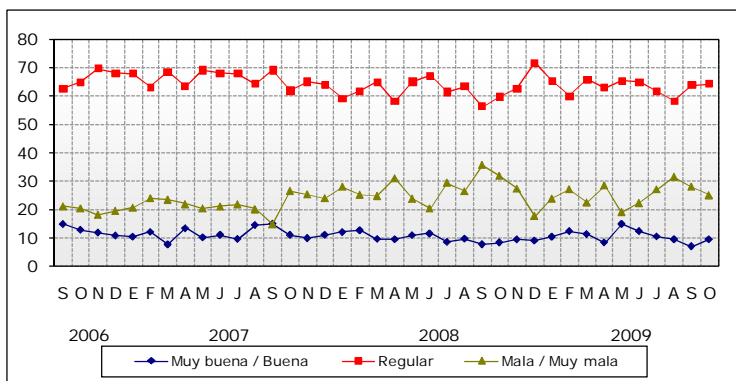
	E	F	M	A	M	J	J	A	S	O	N	D
2006									15	13	12	11
2007	10	12	8	13	10	11	10	15	15	11	10	11
2008	12	13	10	9	11	12	8	10	8	8	9	9
2009	10	12	11	8	15	12	10	9	7	9		

Regular

	E	F	M	A	M	J	J	A	S	O	N	D
2006									63	65	70	68
2007	68	63	68	63	69	68	68	64	69	62	65	64
2008	59	62	65	58	65	67	62	63	56	60	63	72
2009	65	60	66	63	65	65	62	58	64	64		

Mala / Muy Mala

	E	F	M	A	M	J	J	A	S	O	N	D
2006									21	20	18	20
2007	21	24	23	22	20	21	22	20	15	27	25	24
2008	28	25	25	31	24	20	29	26	36	32	27	18
2009	24	27	23	28	19	22	27	32	28	25		



Año IV / Octubre de 2009

### Y, ¿cree que dentro de 12 meses la situación política del país será mejor, igual o peor que ahora?

RESPUESTAS	Total %	SEXO		GRUPO DE EDAD			NIVEL SOCIOECONÓMICO		
		Masculino	Femenino	18 a 29	30 a 44	45 o más	A/B	C	D/E
Mejor	19	22	17	26	13	17	20	18	20
Igual	52	52	52	53	56	45	56	55	40
Peor	21	20	22	16	22	26	17	21	26
No precisa	8	7	10	5	9	12	7	7	14
<b>Total %</b>	<b>100</b>	<b>100</b>	<b>100</b>	<b>100</b>	<b>100</b>	<b>100</b>	<b>100</b>	<b>100</b>	<b>100</b>
Base de entrevistas ponderada	502	246	256	181	180	141	144	233	124

#### Serie

Mejor

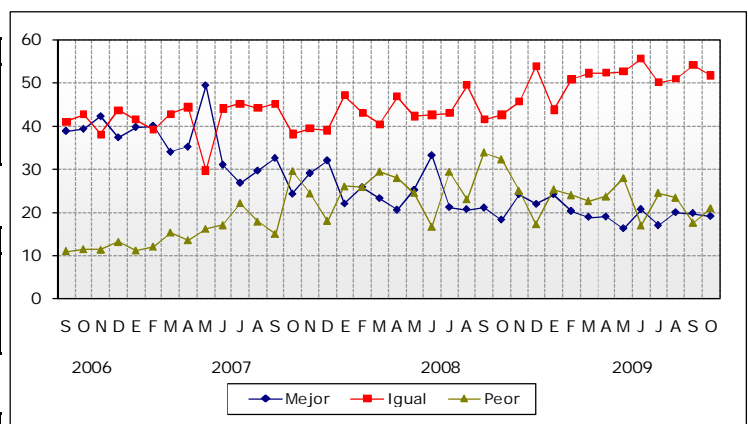
	E	F	M	A	M	J	J	A	S	O	N	D
2006									39	39	42	37
2007	40	40	34	35	49	31	27	30	33	24	29	32
2008	22	26	23	21	25	33	21	21	21	18	24	22
2009	24	20	19	19	16	21	17	20	20	19		

Igual

	E	F	M	A	M	J	J	A	S	O	N	D
2006									41	43	38	44
2007	42	39	43	44	30	44	45	44	45	38	39	39
2008	47	43	40	47	42	43	43	49	42	43	46	54
2009	44	51	52	52	53	56	50	51	54	52		

Peor

	E	F	M	A	M	J	J	A	S	O	N	D
2006									11	11	11	13
2007	11	12	15	14	16	17	22	18	15	30	24	18
2008	26	26	29	28	24	17	29	23	34	32	25	17
2009	25	24	23	24	28	17	25	23	18	21		



### En general, ¿qué tan satisfecho está usted con el funcionamiento de la democracia en el Perú: muy satisfecho, satisfecho, insatisfecho o muy insatisfecho?

RESPUESTAS	Total %	SEXO		GRUPO DE EDAD			NIVEL SOCIOECONÓMICO		
		Masculino	Femenino	18 a 29	30 a 44	45 o más	A/B	C	D/E
Muy satisfecho / Satisfecho	36	39	33	38	32	37	40	39	24
Insatisfecho / Muy insatisfecho	61	59	63	59	65	59	57	60	70
No precisa	3	2	5	3	3	4	3	2	6
<b>Total %</b>	<b>100</b>	<b>100</b>	<b>100</b>	<b>100</b>	<b>100</b>	<b>100</b>	<b>100</b>	<b>100</b>	<b>100</b>
Base de entrevistas ponderada	502	246	256	181	180	141	144	233	124

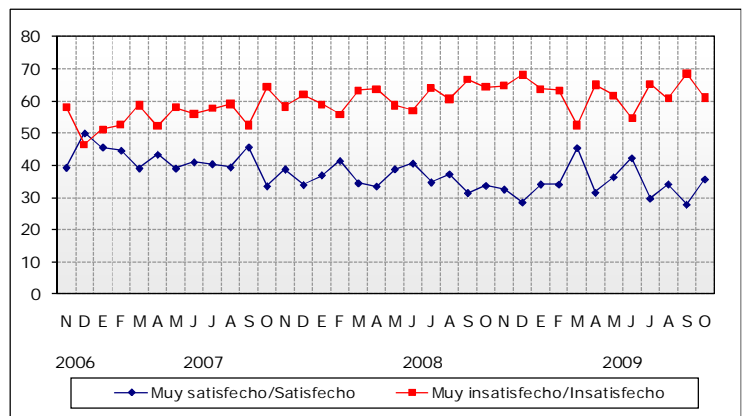
#### Serie

Satisfacción con la democracia

	E	F	M	A	M	J	J	A	S	O	N	D
2005												16
2006	23	21							38		39	50
2007	46	45	39	43	39	41	40	39	46	34	39	34
2008	37	41	35	34	39	41	35	37	32	34	33	29
2009	34	34	45	32	36	42	30	34	28	36		

Insatisfacción con la democracia

	E	F	M	A	M	J	J	A	S	O	N	D
2005												81
2006	76	75							59		58	47
2007	51	53	59	52	58	56	58	59	53	64	58	62
2008	59	56	63	64	59	57	64	61	67	64	65	68
2009	64	63	52	65	62	55	65	61	68	61		



Año IV / Octubre de 2009

## ¿Con cuál de estas opiniones está usted más de acuerdo?

### Serie

La democracia es preferible a cualquier otra forma de gobierno

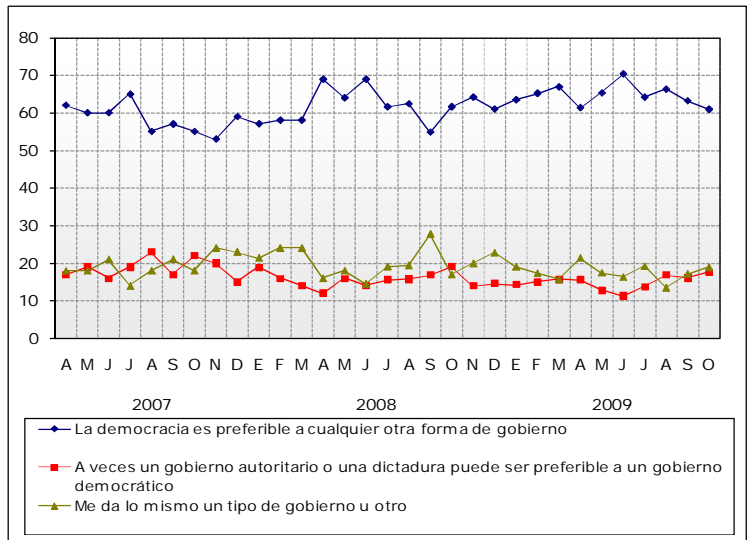
	E	F	M	A	M	J	J	A	S	O	N	D
2005												53
2006	51	46			60	67			62		59	56
2007		61		62	60	60	65	55	57	55	53	59
2008		58	58	69	64	69	62	62	55	62	64	61
2009	64		67	61	65	70	64	66	63	61		

A veces un gobierno autoritario o una dictadura puede ser preferible a la democracia

	E	F	M	A	M	J	J	A	S	O	N	D
2005												20
2006	21	21			17	15			14		14	22
2007		22		17	19	16	19	23	17	22	20	15
2008		16	14	12	16	14	16	16	17	19	14	15
2009	14		16	16	13	11	14	17	16	18		

Me da lo mismo un tipo de gobierno u otro

	E	F	M	A	M	J	J	A	S	O	N	D
2005												20
2006	24	27			20	16			21		25	19
2007		16		18	18	21	14	18	21	18	24	23
2008		24	24	16	18	15	19	19	28	17	20	23
2009	19		16	21	18	16	19	14	17	19		



## SISTEMA ECONÓMICO

### Hablando ahora sobre la situación económica de usted y su familia. ¿Cómo está su situación económica familiar comparándola respecto de hace 12 meses?

RESPUESTAS	Total %
Mucho mejor / Algo mejor	29
Permanece igual	45
Algo peor / Mucho peor	25
No precisa	1
<b>Total %</b>	<b>100</b>
Base de entrevistas ponderada	502

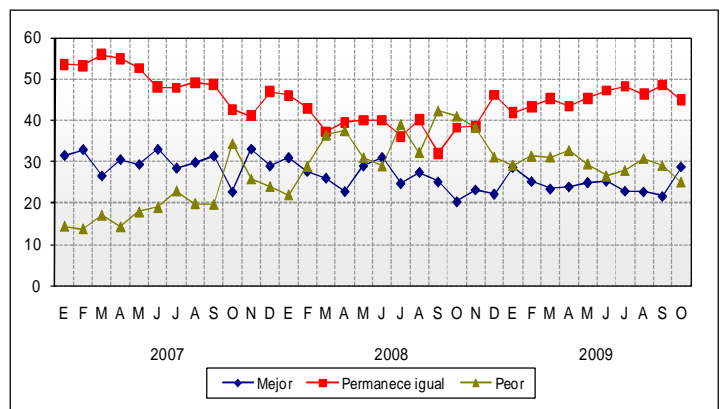
### Serie

Mucho mejor / algo mejor

	E	F	M	A	M	J	J	A	S	O	N	D
2005												23
2006	21	21			18	23			28	28	22	25
2007	32	33	27	31	29	33	29	30	31	23	33	29
2008	31	28	26	23	29	31	25	28	25	20	23	22
2009	29	27	24	24	25	25	23	23	22	29		

Algo peor / mucho peor

	E	F	M	A	M	J	J	A	S	O	N	D
2005												33
2006	27	29			26	22			16	18	16	18
2007	14	14	17	14	18	19	23	20	20	34	26	24
2008	22	29	36	38	31	29	39	32	42	41	38	31
2009	29	31	31	33	30	27	28	31	29	25		



Permanece igual

	E	F	M	A	M	J	J	A	S	O	N	D
2005												44
2006	52	50			55	55			55	54	61	57
2007	54	53	56	55	53	48	48	49	49	43	41	47
2008	46	43	37	40	40	40	36	40	32	38	39	46
2009	42	43	45	43	45	47	48	46	49	45		

Año IV / Octubre de 2009

### ¿Y cómo cree que estará la situación económica de usted y su familia dentro de 12 meses?

RESPUESTAS	Total %
Mejorará mucho / Mejorará algo	47
Permanecerá igual	35
Empeorará algo / Empeorará mucho	10
No precisa	8
<b>Total %</b>	<b>100</b>
Base de entrevistas ponderada	502

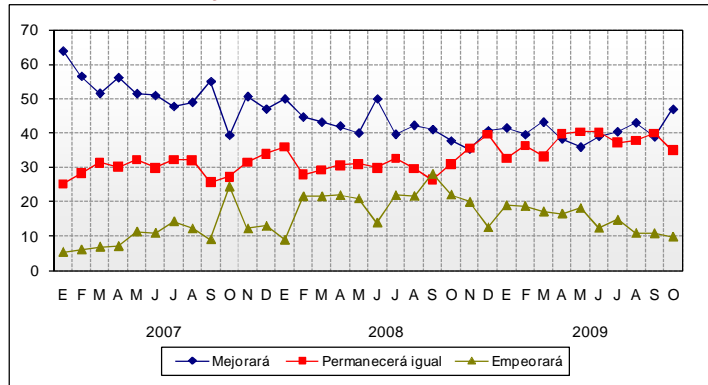
#### Serie

Mejorará mucho / mejorará algo

	E	F	M	A	M	J	J	A	S	O	N	D
2006	49	41			38	52			53	56	53	56
2007	64	57	52	56	52	51	48	49	55	39	51	47
2008	50	45	43	42	40	50	40	42	41	38	35	41
2009	42	40	43	38	36	39	40	43	39	47		

Empeorará algo / empeorará mucho

	E	F	M	A	M	J	J	A	S	O	N	D
2006	8	12			9	10			9	8	6	8
2007	6	6	7	7	11	11	14	12	9	24	12	13
2008	9	22	22	22	21	14	22	22	28	22	20	13
2009	19	19	17	17	18	13	15	11	11	10		



Permanecerá igual

	E	F	M	A	M	J	J	A	S	O	N	D
2006	23	23			29	23			29	29	30	29
2007	25	28	31	30	32	30	32	32	26	27	32	34
2008	36	28	29	31	31	30	33	30	27	31	36	40
2009	33	36	33	40	40	40	37	38	40	35		

### Hablando ahora sobre la situación económica del Perú, ¿cómo calificaría la situación de la economía peruana comparándola respecto de hace 12 meses?, ¿diría que ahora esta...?

RESPUESTAS	Total %
Mucho mejor / Algo mejor	24
Permanece igual	47
Algo peor / Mucho peor	27
No precisa	3
<b>Total %</b>	<b>100</b>
Base de entrevistas ponderada	502

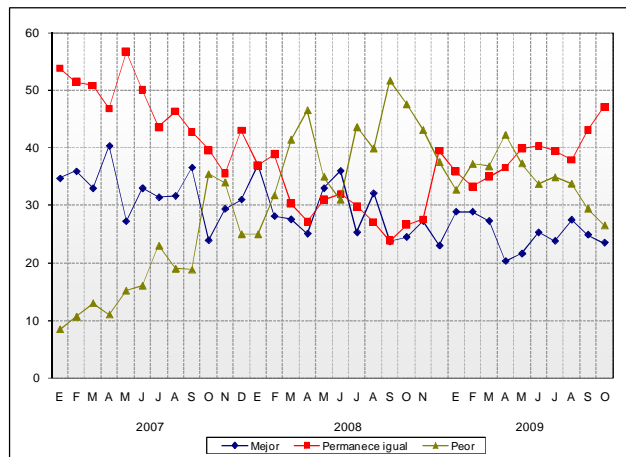
#### Serie

Mucho mejor / algo mejor

	E	F	M	A	M	J	J	A	S	O	N	D
2006									31	35	29	32
2007	35	36	33	40	27	33	31	32	37	24	29	31
2008	37	28	28	25	33	36	25	32	24	25	27	23
2009	29	29	27	20	22	25	24	28	25	24		

Algo peor / mucho peor

	E	F	M	A	M	J	J	A	S	O	N	D
2006									10	10	12	14
2007	8	11	13	11	15	16	23	19	19	35	34	25
2008	25	32	41	47	35	31	44	40	52	48	43	38
2009	33	37	37	42	37	34	35	34	29	27		



Permanece igual

	E	F	M	A	M	J	J	A	S	O	N	D
2006									57	52	55	52
2007	54	51	51	47	57	50	44	46	43	40	36	43
2008	37	39	30	27	31	32	30	27	24	27	28	40
2009	36	33	35	37	40	40	39	38	43	47		

### ¿Y cómo cree que estará la situación económica del Perú dentro de 12 meses?

RESPUESTAS	Total %
Mejorará mucho / Mejorará algo	37
Permanecerá igual	39
Empeorará algo / Empeorará mucho	12
No precisa	12
<b>Total %</b>	<b>100</b>
Base de entrevistas ponderada	502

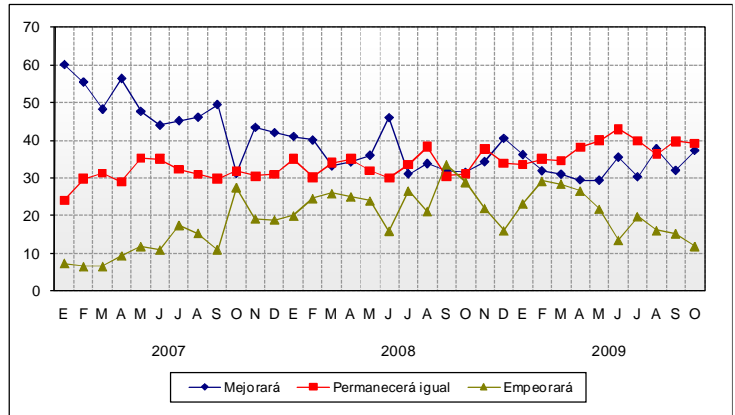
#### Serie

Mejorará mucho / mejorará algo

	E	F	M	A	M	J	J	A	S	O	N	D
<b>2006</b>									51	56	56	57
<b>2007</b>	60	55	48	56	48	44	45	46	49	31	43	42
<b>2008</b>	41	40	33	34	36	46	31	34	32	32	34	41
<b>2009</b>	36	32	31	30	29	36	30	38	32	37		

Permanecerá igual

	E	F	M	A	M	J	J	A	S	O	N	D
<b>2006</b>									26	28	26	27
<b>2007</b>	24	30	31	29	35	35	32	31	30	32	31	31
<b>2008</b>	35	30	34	35	32	30	34	38	31	31	38	34
<b>2009</b>	34	35	35	38	40	43	40	36	40	39		



Empeorará algo / empeorará mucho

	E	F	M	A	M	J	J	A	S	O	N	D
<b>2006</b>									9	7	8	9
<b>2007</b>	7	7	7	9	12	11	18	15	11	28	19	19
<b>2008</b>	20	25	26	25	24	16	27	21	34	29	22	16
<b>2009</b>	23	29	29	27	22	14	20	16	15	12		

### ¿Con cuál de estas opiniones que le voy a leer estaría usted de acuerdo?

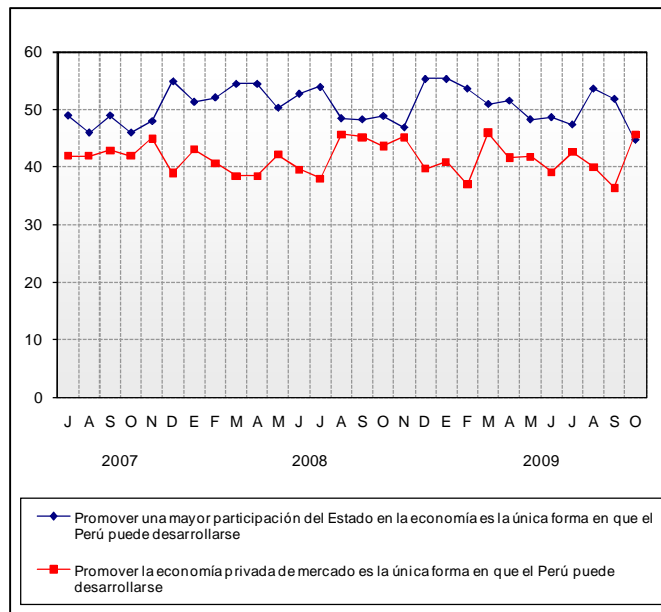
#### Serie

Promover una mayor participación del Estado en la economía es la única forma en que el Perú puede desarrollarse

	E	F	M	A	M	J	J	A	S	O	N	D
<b>2007</b>						49	46	49	46	48	55	
<b>2008</b>	51	52	55	55	50	53	54	49	48	49	47	55
<b>2009</b>	55	54	51	52	48	49	47	54	52	45		

Promover la economía privada de mercado es la única forma en que el Perú puede desarrollarse

	E	F	M	A	M	J	J	A	S	O	N	D
<b>2007</b>								42	42	43	42	45
<b>2008</b>	43	41	38	38	42	40	38	46	45	44	45	40
<b>2009</b>	41	37	46	42	42	39	43	40	36	46		



## FICHA TÉCNICA

- Título del estudio: Encuesta de Opinión en Lima Metropolitana – Octubre 2009
- Objetivos del Estudio: Evaluación de autoridades e instituciones; opinión acerca de la coyuntura actual.
- Encuestadora: Pontificia Universidad Católica del Perú
- N° de registro: 0108-REE/JNE
- Universo o población objetivo: Hombres y mujeres mayores de 18 años, habitantes de 31 distritos de Lima Metropolitana.
- Marco muestral: La selección de manzanas se hizo utilizando como marco muestral la cartografía digital del INEI del 2004 para los 31 distritos de Lima Metropolitana. Los distritos que no forman parte del marco muestral son: Chaclacayo, Lurigancho, Cieneguilla y los distritos balnearios del Sur y del Norte de la Ciudad.
- Representatividad: En los distritos que forman parte del universo y que están incluidos en el marco muestral se encuentra el 95.88% de la población electoral total de la provincia de Lima.
- Tamaño de la muestra: 511 personas entrevistadas en Lima Metropolitana.
- Error y nivel de confianza estimados:  $\pm 4.32\%$  con un nivel de confianza del 95%, asumiendo 50%-50% de heterogeneidad, bajo el supuesto de muestreo aleatorio simple.
- Distritos que resultaron seleccionados en la muestra: La selección aleatoria de manzanas del marco muestral determinó que la encuesta se aplicara en 28 distritos de Lima Metropolitana (Cercado de Lima, Ate, Barranco, Breña, Carabaylo, Chorrillos, Comas, El Agustino, Jesús María, La Molina, La Victoria, Lince, Los Olivos, Magdalena del Mar, Pueblo Libre, Miraflores, Puente Piedra, Rímac, San Borja, San Juan de Lurigancho, San Juan de Miraflores, San Martín de Porres, San Miguel, Santa Anita, Santiago de Surco, Surquillo, Villa El Salvador y Villa María del Triunfo).
- Procedimiento de muestreo: Se realizó una muestra probabilística polietápica. Dentro de Lima se estratificó la muestra de acuerdo con grandes zonas de la ciudad—cono norte, cono este, cono sur, centro, cono oeste—, y en cada estrato se seleccionó una muestra simple al azar de manzanas. Posteriormente se realizó un muestreo sistemático de viviendas en cada manzana seleccionada y se aplicaron cuotas de sexo y edad para la selección de personas al interior de las viviendas.
- Ponderación: En Lima Metropolitana los datos se ponderaron en función del peso de los estratos en la población total.
- Técnica de recolección de datos: Mediante entrevistas directas en las viviendas seleccionadas.
- Supervisión de campo: Se supervisó el 30% de las entrevistas realizadas.
- Fechas de aplicación: Entre los días 1 y 3 de octubre de 2009.
- Financiamiento: Pontificia Universidad Católica del Perú.
- Página web: <http://www.pucp.edu.pe>
- Email: [iop@pucp.edu.pe](mailto:iop@pucp.edu.pe)